



le MAG'

DOSSIER

**La réhabilitation
de la salle des fêtes**

➤ pages 4-5-6-7

**L'EHPAD
Louis Gautier**

➤ pages 10-11

**La Maison
de la Rance**

➤ page 22



Edito

Il y a trois mois je saluais ici-même la **réouverture de la salle des fêtes**, eh bien elle tient ses promesses ! A ce jour, près de 2 200 personnes en ont déjà franchi le seuil.

Son espace, son acoustique, sa cuisine, l'étonnant meuble du bar semblent appréciés : retrouvez-la dans le dossier de ce numéro.

Mars est aussi le temps du budget, bientôt proposé au vote.

L'inflation est encore là mais nous souhaitons garder pour vous une ambition de **services à la population justes et de qualité** : faibles augmentations des tarifs périscolaires, mise en place de la « cantine à 1 € », solidarités, bibliothèque et saison culturelle gratuites, meilleur entretien des espaces publics, etc.

Côté projets, la **dynamique de vos élus** reste une opportunité pour la commune, qui mobilise des subventions à ne pas rater.

Alors comment trouver le bon équilibre ? En déclenchant le meilleur pilotage possible :

- avec d'une part notre « **conseiller aux décideurs locaux** » (fonctionnaire d'Etat de la trésorerie). Ayant relevé la très bonne qualité technique de notre comptabilité, il nous apporte son expertise détaillée pour 2024 mais aussi 2025 ;
- en nous appuyant aussi sur un **prestataire pour le prochain emprunt**. De quoi faire sereinement les bons choix. Un exemple, le « hangar agricole » est reporté, et devra trouver d'autres recettes : il faut ralentir certains projets car la conjoncture l'exige.

Ce printemps mène aussi à l'élection Européenne du 9 juin... qui est tout sauf secondaire !

L'Europe serait elle trop lointaine et sans importance ? Pourtant... c'est elle qui donne des **opportunités de mobilités à nos jeunes** (Erasmus), **aide l'agriculture** via la Politique Agricole Commune, **subventionne des équipements** (par exemple 78 millions d'euros à l'échelle bretonne pour le déploiement de la fibre optique), **appuie les solidarités** (appels à projet du fond social européen), **protège les consommateurs** (régulation dans les domaines de la téléphonie et d'internet par exemple)... Le 9 juin, votons !

La campagne ne sera pas qu'électorale ces prochaines semaines. Elle est aussi là à portée de chemin, où les paysages proches et plus lointains sont éclairés de plus en plus tard.

Profitez-en, bon printemps !

Bruno RICARD
Maire de Lanvallay



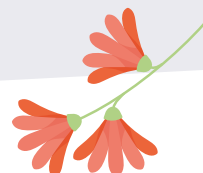
Tout en images



► Spectacle conté par Patrik Ewen à la salle des fêtes de Tressaint, 2 décembre 2023.



► Initiation à l'aquarelle avec l'autrice-illustratrice Anne Montel à la bibliothèque, 16 décembre 2023.



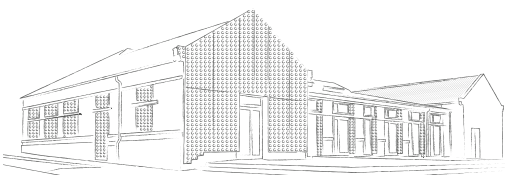
Sommaire

➤ pages 4-5-6-7

DOSSIER

La réhabilitation de la salle des fêtes de Lanvallay

Les objectifs de la réhabilitation
Quelques chiffres-clés
Les étapes clés
Les espaces
Les usages de la salle des fêtes
Le bilan financier de l'opération



➤ pages 8-9
SORTIR

Après nous le déluge ?
Participez à une chorale éphémère
La bibliothèque et ses coulisses
Les coups de cœur de la bibliothèque

➤ pages 10-11
PARTAGER

Un établissement pour « Bien Vieillir » à Lanvallay
Cœurs de quartiers
Merci Thérèse

➤ page 12
PARTICIPER

Le conseil municipal des enfants à la découverte de Paris



➤ page 13-14
SE DÉPLACER

Les aménagements de la rue de Rennes pour sécuriser le transport
Panneaux vandalisés, dérobés, tagués...

➤ page 14-15
ÉCO-AGIR

Le compostage partagé
Les glaneurs de fruits du Pays de Dinan



➤ pages 16-17
GRANDIR

Les enfants ont chanté et dansé Fripouille, le lutin farceur !
Des mercredis sur la banquise
Les jeunes s'investissent dans la commune

➤ page 18
DÉVELOPPER

Lanvallay, une commune attractive

➤ page 19
DÉCOUVRIR

Le sport en centre-bourg



➤ page 20
L'OPPOSITION S'EXPRIME

➤ page 21

AGENDA

➤ page 22
L'AGGLO DANS VOTRE COMMUNE

La Maison de la Rance

➤ page 23

Le conseil en bref
Élections européennes 2024



➤ 2^{ème} édition du Village de Noël dans les jardins et la salle d'honneur de la mairie, 16 décembre 2023.



➤ Mise à l'honneur de l'ASLT pour les 40 ans de l'association, et intervention de son président, Michel Carrée, lors de la cérémonie des vœux, 26 janvier 2024.

DOSSIER

La réhabilitation de la salle des fêtes de Lanvallay



“

Les habitants ont pu découvrir lors des Vœux du Maire une salle des fêtes réhabilitée. Les travaux ont permis la réalisation d'un espace modernisé et fonctionnel. Depuis, ce sont déjà plus de 2 000 personnes qui ont pu profiter d'une salle avec une acoustique performante lors de spectacles ou encore d'un équipement de cuisine neuf lors du repas des aînés.

Haude LECOINTRE

Adjointe à l'urbanisme

”



Les objectifs de la réhabilitation

- Un équipement qui s'inscrit dans le **centre-bourg**, en lien avec les écoles, le Local Jeunes, la mairie et le futur espace culturel et social.
- Un **aménagement fonctionnel** étudié en lien avec les associations.
- Une **nouvelle isolation performante** (sol, murs et plafonds).
- Une **acoustique performante**.
- Une **ventilation** et un **chauffage** offrant un confort optimal.



Quelques chiffres-clés

+ de
40
événements

déjà programmés dans la salle des fêtes en 2024.



28
entreprises

majoritairement locales sont intervenues dans les travaux de réhabilitation de la salle des fêtes.

Une superficie totale de

526 m²

Soit un montant des travaux de

2 106 € / m²

à la charge de la commune

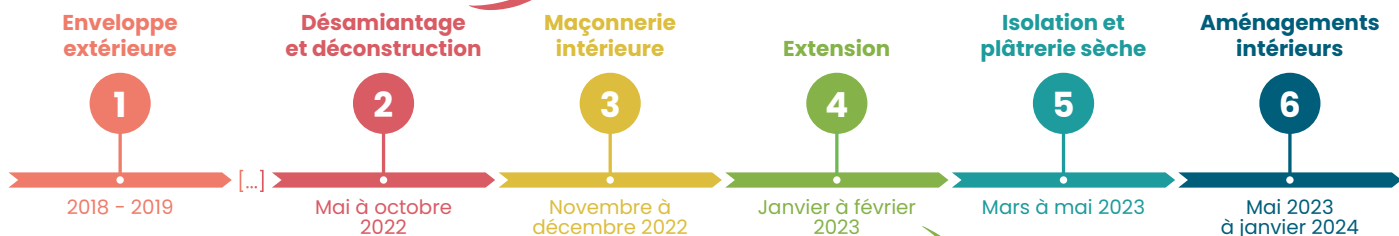
Les étapes clés



DÉSAMIANTAGE ET DÉCONSTRUCTION
Déconstruction des anciennes salles de classe devenues bibliothèque



RÉEMPLOI
Retrait de la structure bois sous toiture de l'ancienne bibliothèque
Réemploi par des associations et par des particuliers



MAÇONNERIE INTÉRIEURE
Déshabillage des murs et des plafonds
Coulage de la dalle
Retrait de la structure bois sous toiture



CONSTRUCTION D'UNE EXTENSION
Emplacement de la nouvelle cuisine et d'un local technique



PLÂTRERIE
Pose de l'isolation intérieure et des doublages
Réalisation du cloisonnement



RÉALISATION DES ÉQUIPEMENTS TECHNIQUES
Pose du réseau de gaines assurant la ventilation et le chauffage
Isolation de l'extension



Un grand parvis

avec accès PMR, qui s'ouvre sur la Place d'Alsace et l'école Les Colibris pour des moments partagés.



Un espace polyvalent

équipé d'un bar (construit avec des matériaux recyclés par l'association « Reprendre la main »), ouvert sur la salle de spectacle et sur le parvis.



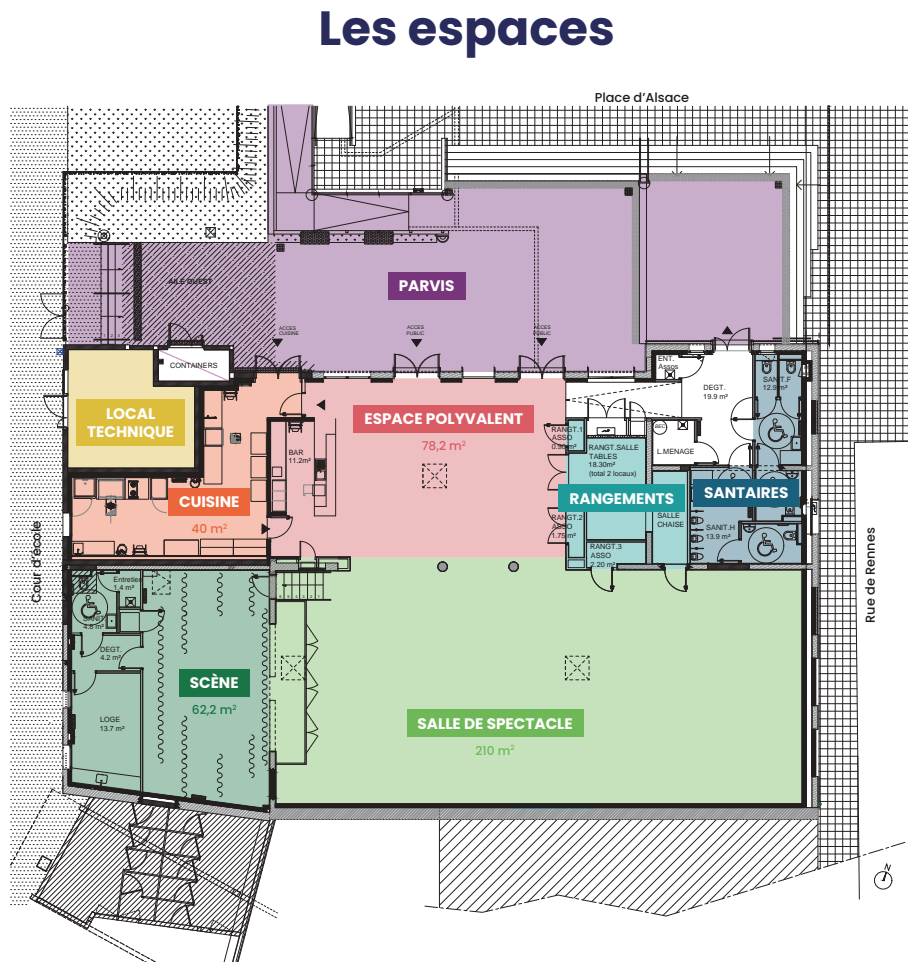
Une cuisine neuve

conçue pour la confection ou le réchauffage de 300 repas par des associations ou des traiteurs.



Une salle de 300 places assises

entièrement rénovée avec un parquet dansant.



Un local technique

avec une Centrale de Traitement d'Air adaptée à l'utilisation de la salle, assurant chauffage et ventilation pour un confort optimal.



Des rangements spécialisés

dédiés aux associations.



Une scène de spectacle

pour les artistes amateurs et semi-professionnels, dotée d'un équipement son et image performant, de loges et de sanitaires.



Des sanitaires adaptés

aux personnes à mobilité réduite.

Les usages de la salle des fêtes

La salle des fêtes de Lanvallay est dédiée aux **événements associatifs et municipaux**. De nombreuses manifestations sont déjà programmées en 2024 !

Depuis le début de l'année :



400
personnes

26 janvier
Voeux à la population



300
spectateurs

7 février
Spectacle Les Jacobambins de Théâtre en Rance



640
spectateurs

27 et 28 janvier - 3 et 4 février
Représentations des Troubadours du Mont en Va



180
personnes

17 février
Repas des aînés organisé par le CCAS

Le bilan financier de l'opération



“

Les habitants de Lanvallay bénéficient d'une salle des fêtes neuve et équipée en plein centre-bourg, subventionnée à 43 % sur l'ensemble des travaux (phases 1+2). La maîtrise budgétaire permet d'obtenir un investissement communal avec un coût moyen d'environ 2 100 €/m².

Bernard MAHÉ

Adjoint à l'action sociale

”

**DÉPENSES TOTALES :
1 959 970 € TTC**

Travaux et maîtrise d'œuvre

dont

Phase 1

2018-2019

Couverture et menuiserie extérieure :

520 417 € TTC

Phase 2

2022-2023

Réhabilitation intérieure et extension :

1 439 553 € TTC

RECETTES TOTALES (TTC) :

1 107 676 €

Participation de la commune

325 780 €

Participation de l'État

57%

17%

10%

16%

321 514 €

Compensation de la TVA

205 000 €

Participation de la Région



Après nous le déluge ? Expo, spectacles, concert et Fest-Noz !

Deux fois par mois, la compagnie *Une Aile La Nuit* retrouve sa formidable équipe d'artistes amateurs lors d'un atelier intergénérationnel et pluridisciplinaire. Ils jouent, dansent, chantent, écrivent et vous préparent de belles surprises artistiques à venir découvrir le **18 mai** prochain à la salle des fêtes et à la salle Saint-James de **Tressaint**.

Au programme de la journée : **voyage sensoriel et spectaculaire, fresque participative, arbre de l'amitié, exposition, concert, Fest-Noz**, buvette et petite restauration.

Un rendez-vous à ne surtout pas manquer !

📄 www.lanvallay.fr/agenda/apres-nous-le-deluge/

**Débutants
bienvenus !**



... Et participez au Flash-Mob dansé.
Vidéo de démonstration pour vous entraîner sur www.une-aile-la-nuit.fr
Répétition générale mercredi 15 mai de 19h30 à 21h à Tressaint.



Scannez-moi pour avoir plus d'infos sur l'évènement



“

Si vous avez assisté à la cérémonie des vœux, vous avez pu entonner en chœur « Don't worry, be happy », guidé par Jeanne Dambreville. Nous vous donnons de nouveau rendez-vous en mai et en juin pour une chorale éphémère ouverte à tous !

Alain VADEPIED

Adjoint à la culture, au Vivre Ensemble et à la vie associative

”

Participez à une chorale éphémère

Jeanne Dambreville a fait des études de direction de chœur en conservatoire et a gardé une passion de jeunesse pour les groupes vocaux qui font des reprises *a cappella*. A 18 puis 20 ans, elle crée deux associations proposant des chœurs ouverts à tous, pour lesquels elle fait les arrangements de chansons pop-rock, et même disco, funk, électro... toujours *a cappella* !

Elle s'intéresse ensuite aux liens entre la voix et le mouvement et crée la compagnie *Répète un peu pour voir* qui propose des spectacles *a cappella* participatifs. En parallèle, elle donne des opéras participatifs à l'Opéra de Rouen, à la Philharmonie

et au Théâtre des Champs Élysées : c'est en quelque sorte les premières « chorales éphémères » qu'elle dirige. **En deux répétitions, le public apprend les chants pour participer lors de la représentation !**

Jeanne aime rappeler que **tout le monde peut chanter** et que « chanter faux » n'est jamais une fatalité. Il est rare que ce soit vraiment « faux », c'est plutôt « instable » ou « forcé », et c'est très simple de le rectifier avec un professeur. C'est pourquoi tout le monde est le bienvenu à la chorale éphémère ! Pour 3 chants simples, à 2 ou 3 voix, issus de la pop ou de la chanson. Il n'y a aucun risque à essayer !



La chorale éphémère se déroulera les 27 mai, 3 et 17 juin, avec une restitution le 21 juin à 20h. Gratuit - Ouvert à tous - Plus d'infos à venir.

La bibliothèque et ses coulisses

Le bibliobus et la navette : des gisements de nouveautés pour votre bibliothèque

Quand votre bibliothèque est fermée au public, il se passe malgré tout beaucoup de choses pour que lecteurs et lectrices y trouvent régulièrement des nouveautés.

En plus des achats à la librairie, il y a le passage du **bibliobus de la Bibliothèque départementale des Côtes d'Armor**, basée à Plérin, deux fois par an : presque 350 livres repartent à la BCA, et l'équipe de la bibliothèque en choisit à nouveau 350 pour compléter notre fonds.

Et tous les mois, il y a aussi le passage de la navette de la BCA qui apporte vos réservations, chers lecteurs, et récupère les réservations des autres bibliothèques de tout le département. C'est une grosse gestion pour votre bibliothécaire, et elle peut compter sur les bénévoles de la bibliothèque pour l'aider !

Retour sur l'expo La Traverseine

Votre bibliothèque, c'est aussi un lieu d'exposition et de rencontres !

La bibliothèque a accueilli une jolie expo de photographies qui retrace le défi et le courage de femmes atteintes du cancer du sein, qui payaient tous les samedis matins au Port de Dinan-Lanvallay sur le Dragon-boat. Elles sont venues à la bibliothèque nous raconter leur périple à Paris et la traversée de la Seine à la pagaie sur 28 kilomètres. Bravo Mesdames !

1 : Hélène Bert, référente du secteur pour la BCA, et des bénévoles de la bibliothèque dans le bibliobus.
2 : vernissage de l'exposition des Dragon Ladies le 2 décembre.



Les coups de de la Bibliothèque

L'HEURE DES FEMMES d'Adèle Bréau

L'auteure, petite fille de Menie Grégoire raconte la vie de cette grande voix de la radio qui parlait tant aux femmes dans les années 70. Elle la raconte par l'intermédiaire de son héroïne Esther, documentaliste à qui on demande une biographie. Ce roman est une belle fresque sur la condition féminine de cette époque. On y rencontre plusieurs personnalités qui ont eu leurs destins changés grâce à cette dame de cœur qui a su les écouter, les émouvoir, les faire avancer, malgré les critiques et les difficultés.

A la lecture de ce livre, on se rappelle que ces belles avancées sont assez récentes finalement ; et qu'elles sont néanmoins fragiles.

Céline



OKAVANGO de Caryl Férey

Un jeune pisteur, Isra, est retrouvé mort dans la réserve animalière de Wild Bunch pourtant très sécurisée, cette réserve est située à la frontière namibienne près du fleuve Okavango.

Dans cette région de l'Afrique australe peu explorée, les animaux sauvages sont très nombreux mais le braconnage y est malheureusement très développé, les cornes des rhinocéros et des éléphants se vendent à prix d'or et le trafic est mondial. Solannah et Seth, rangers de la brigade antibraconnage sont chargés d'enquêter.

C'est un très beau voyage en Afrique, un livre très documenté et très instructif sur la vie des peuples, des différentes ethnies et sur la beauté de ce monde sauvage qu'il faudrait absolument laisser vivre.

Jeannine



DES LENDEMAINS QUI CHANTENT d'Alexia Stresi

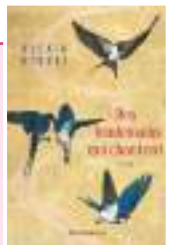
Tout commence en 1912 dans un minuscule village italien.

Une naissance, une mort. Petit garçon ballotté au gré de la vie de petit orphelin. Puis une île, une rencontre. Se construire sans savoir qui l'on est, d'où l'on vient, mais avancer. Une autre rencontre, une voix, puis devenu ténor, d'opéra en opéra aux quatre coins du monde.

Une guerre aussi. Qui détruit tout sur son passage. Comment revenir à la vie quand on a tout perdu ? se demande Elio... « Comme un animal dans son terrier, il sort une patte, vérifie l'alentour, hésite. Allez, trois pas. On écoute à nouveau ses sensations, on continue, ou au contraire on retourne presto se réfugier à l'intérieur de la hutte. La fois suivante, ce sera six pas. Peut-être dix, qui sait... ».

Magnifique roman, l'histoire est bouleversante de beauté, et romanesque à souhait. Sa couverture et son titre m'avaient grandement fait de l'oeil, vraiment pas déçue, j'ai adoré...

Delphine





“

L'EHPAD Louis Gautier est un établissement public géré par le CCAS, construit en cœur de bourg en 1977. Il est une ressource au service des habitants âgés de la commune et du territoire.

Bernard MAHÉ

Adjoint à l'action sociale

”

Un établissement pour « Bien Vieillir » à Lanvallay



L'EHPAD possède un **statut juridique séparé de la mairie**. Les administrateurs du CCAS sont à parité des élus municipaux et des citoyens nommés. Ensemble, ils valident son budget et ses orientations stratégiques. Le Président Bruno Ricard et le Vice-Président Bernard Mahé sont responsables du bon fonctionnement de ce lieu de vie.

Le Conseil de Vie Sociale

Il a pour but de **valoriser l'expression des habitants de l'EHPAD et de leurs familles** au sein de la résidence. Il se réunit au minimum trois fois par an. Il est composé de représentants des habitants, des familles, du personnel, du CCAS et de l'EHPAD.



Conseil de Vie Sociale en février 2024

“

Je suis née et j'ai grandi à Lanvallay (Saint-Nicolas), avant d'aller vivre avec mon mari à Saint-Helen. Pendant 18 ans, j'y ai été présidente du club des aînés. J'ai organisé beaucoup de voyages qui nous ont mené très loin ! **Le respect des aînés et des personnes seules** est une chose essentielle à mes yeux.

J'ai également participé à de nombreux théâtres et repas dansants. J'adore chanter et chante quand l'occasion se présente pendant les animations.

Je me rends à mes rendez-vous en *Dinamo!* Les gens sont en général très gentils et aidants.

Marie

”

“

Après avoir vécu 30 ans près du Viaduc, j'ai emménagé il y a 3 ans dans mon appartement à l'EHPAD. Je ne regrette absolument pas mon choix. **C'est bien à tous les niveaux.**

Ma baie vitrée donne sur une rue tranquille. Je passe beaucoup de temps à tricoter pour mes arrière-petits-enfants.

Je me rends aussi à certaines animations. J'apprécie particulièrement les fêtes d'anniversaires organisées chaque mois pendant lesquelles interviennent des groupes musicaux.

Annie

Paroles d'habitantes

“

Avant d'arriver à l'EHPAD, j'habitais à Léhon et travaillais dans le commerce. J'ai toujours aimé le contact. Je suis présidente du Conseil de Vie Sociale et **participe à de nombreuses animations**. Je m'occupe aussi de l'espace des fleurs.

J'ai passé un très bon moment au repas des aînés, notamment avec les jeunes qui étaient très sympatiques.

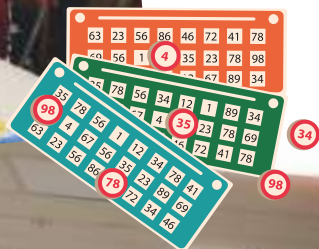
Rolande

”



Les animations

Loto, dictée et calcul, pâtisserie, peinture, jeux, chants, groupes de paroles... : de nombreuses animations sont proposées aux habitants par l'**animatrice de l'EHPAD**, épaulée par des **bénévoles**.



Cœurs de quartiers

Le CCAS de Lanvallay va à la **rencontre de ses habitants** en organisant chaque mois un rendez-vous dans un quartier différent.

En 2023 et début 2024, la compagnie *Une Aile La Nuit* a proposé de belles animations de rue aux habitants des quartiers, en offrant des lectures de textes.

A partir du mois d'avril, le CCAS organise de nouveaux rendez-vous en invitant *Au Bois des Ludes* que vous connaissez déjà avec les rendez-vous «La ludothèque à la bibliothèque ». L'association vous proposera de partager un **moment ludique et convivial autour de grands jeux d'extérieur**.



Merci Thérèse

Thérèse Letoqueux nous a quittés à l'âge de 76 ans le 20 février 2024.

Elle a été présidente du **Club de la Fraternité de Tressaint** pendant 17 ans. Une présidente appréciée de tous.

Thérèse entretenait également des liens avec le CCAS et partageait les mêmes valeurs du Vivre Ensemble.

Merci Thérèse de ton engagement, ta joie de vivre, ton dynamisme pour les autres.





“

En février, le conseil municipal des enfants (CME) est parti à Paris en « formation d' élu ». Les enfants ont pu découvrir la ville et ainsi mieux comprendre le monde qui les entoure pour mener des actions publiques profitables à tous.

Thomas CASSIGNEUL

Adjoint à la participation citoyenne, à la communication et au Bien grandir

”

Le conseil municipal des enfants à la découverte de Paris

Avec Angéline Le Mercier, responsable du service Jeunesse et référente CME, nous sommes partis un petit matin depuis la gare de Rennes. Notre visite a débuté à la **Cité des Sciences et de l'Industrie** avec un zoom tout particulier sur les moyens et les formes de communication. Un questionnement indispensable sur le lien entre les élus et les habitants !



La journée s'est poursuivie avec une déambulation dans les rues. Au programme : la découverte des lieux de pouvoir et une réflexion sur des choix d'aménagement public. Après être monté au dernier étage du **Centre Pompidou** pour découvrir la ville avec une vision panoramique, direction **Les Halles** et le **jardin Nelson-Mandela** où nous nous sommes demandés comment mettre de l'art et de la nature dans la ville et quels aménagements réaliser pour les jeunes. Les équipements pour le loisir et le sport ont beaucoup plu et fait germer de belles idées.

L'après-midi s'est conclue par l'indispensable visite du **Louvre**, ancien palais royal devenu musée. Le choix de la construction de la Pyramide, au cœur du château, a généré des échanges très riches.

Après une nuit en auberge de jeunesse, nous nous sommes rendus à la **Grande galerie de l'Évolution**. Il est souvent utile de se rappeler que nous sommes tout petits pour ensuite faire les choses en grand !

Notre séjour s'est ponctué par la visite du **Sénat**. Les membres du CME y ont été accueillis par **Annie Le Houérou, sénatrice des Côtes-d'Armor**, qui a consacré son après-midi à leur faire découvrir les lieux et son activité. Les questions n'ont pas manqué : « Comment êtes-vous devenue sénatrice ? », « Pourquoi faites-vous de la politique ? », « Est-ce que c'est difficile ? », « De quoi discutez-vous au Sénat ? », « Quel est votre souvenir le plus marquant de sénatrice ? »...

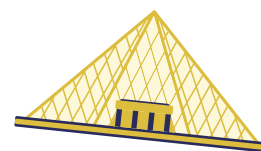
Ces interrogations ont participé à un très beau moment de transmission civique. **Annie Le Houérou** a ponctué plus de deux heures de visite et d'échanges en encourageant chacune et chacun à continuer à s'engager.



En conclusion de ces deux jours : de belles marches en ville, de nombreux échanges, de beaux moments de convivialité et des élus plus soudés que jamais pour poursuivre leur mandat !

Les membres du CME vous donnent rendez-vous au printemps pour la concrétisation des projets en préparation durant l'hiver. Au programme : solidarité, rencontres intergénérationnelles, aménagement de l'espace public et participation aux cérémonies mémorielles.

A très vite !





“

Les beaux jours approchant, c'est avec plaisir que de nombreux cyclistes reprendront bientôt leur vélo pour parcourir Lanvallay ! Piétons, cyclistes, automobilistes... : chacun doit pouvoir circuler en toute sécurité et sérénité. Pour ce faire, certains dispositifs de voirie sont nécessaires. Zoom sur les aménagements cyclables de la rue de Rennes.

Thierry NICOLAS

Adjoint au cadre de vie, aux itinéraires doux et à la transition énergétique

”

Les aménagements de la rue de Rennes pour sécuriser le transport

Le stationnement vélo

Depuis quelques semaines, vous avez pu découvrir un stationnement vélo devant *Le Relais du Colombier*.

Cet équipement est une nouvelle étape dans les aménagements **en faveur de la pratique du vélo** dans la commune. Il **améliore également la sécurité des traversées piétonnes** en offrant une meilleure visibilité.



Le sas cycliste

Le sas cycliste est un **espace réservé aux pratiquants de deux-roues**. Il est **placé juste avant le feu tricolore** et est délimité par une ligne pointillée en amont de laquelle les véhicules motorisés doivent s'arrêter.

Le non-respect du sas peut entraîner deux infractions distinctes :

- le **non-respect de la ligne** d'arrêt à un feu rouge est sanctionné par une amende de 135 €, le retrait de 4 points de permis et possiblement la suspension du permis pendant 3 ans ;
- l'**immobilisation dans le sas lors de bouchons** est sanctionnée par une amende de 35 €.

Le « Cédez le passage » au feu

Aujourd'hui, l'organisation du carrefour entre les routes de Rennes/Evrans/Dinan permet aux cyclistes d'aller à gauche, tout droit ou à droite en cédant le passage grâce au « Cédez le passage au feu ».

La signalisation **transforme le feu rouge en un panneau de « Cédez le passage »** spécifiquement pour les cyclistes se dirigeant dans la direction indiquée par la flèche.

Il est important de noter que les piétons et les autres véhicules ayant un feu vert conservent la priorité.

Panneaux vandalisés, dérobés, tagués...

Les panneaux de signalisation routière de plus en plus dégradés

Plus de 30 panneaux ont été dégradés ces derniers mois. Ces dégradations génèrent un travail conséquent pour les services et un coût non négligeable pour la commune, donc pour ses habitants. Avec une moyenne de 200 € par panneau, la facture s'élève à plus de 6 000 € aujourd'hui.

Nous avons sollicité la Gendarmerie pour qu'elle porte aussi son attention sur ce type d'incivilités. **Chaque dégradation a fait l'objet d'une plainte et d'une enquête.** Pour information, les amendes vont de 3 750 € pour un dommage léger à 30 000 € assortis de 2 ans de prison pour les dommages plus importants.



Les panneaux de signalisation dégradés s'entassent aux services techniques...



Le vol de plaque de rues : un danger pour la sécurité des habitants !

Nous avons également déploré ces derniers mois des vols de plaques de rues. Ces vols peuvent engendrer des **retards dans le délai d'intervention des services de secours** et avoir des conséquences dramatiques.

N'hésitez pas à porter à la connaissance de la Mairie tout vol ou dégradation de plaque de rue.

ÉCO-AGIR



“

En application de la loi AGEC*, Dinan Agglomération, qui gère les déchets sur notre territoire, accompagne les habitants qui le souhaitent dans la mise en place de sites de compostage collectif. Quatre aires de compostage partagé sont déjà installées à Lanvallay.

Mathilde PILLOT

Conseillère déléguée à la transition, à l'énergie et à l'alimentation

”

Le compostage partagé

Près de 30 % de nos ordures ménagères, qui finiront en incinération, sont composées de déchets organiques. Or les biodéchets sont facilement valorisables, notamment grâce au compostage.

Ce processus naturel possède de nombreux avantages : on réduit le volume de sa poubelle, on évite les transports en déchèterie et on fabrique un engrais 100 % naturel et gratuit !

Une grande partie des déchets organiques (déchets de cuisine et de jardin) peuvent être compostés. L'ADEME, Agence de la transition écologique, a édité un guide pratique sur le compostage :

librairie.ademe.fr/cadic/6991/guide-reussir-compost.pdf



Bactéries, cloportes, vers de terre... jouent leur rôle de décomposition



Scannez-moi pour télécharger le guide



*Anti-Gaspillage pour une Économie Circulaire

Rencontre avec Didier Leduc, référent composteur

Depuis janvier 2021, Didier Leduc est référent de l'aire de compostage partagée située rue du Val de Saire.

Comment est né le site de compostage ?

Didier Leduc : la Mairie et Dinan Agglomération cherchaient des bénévoles pour installer des composteurs collectifs dans les quartiers de Lanvallay. J'avais testé le composteur individuel dans mon jardin mais j'avais trouvé cette solution peu probante. Je me suis proposé pour devenir référent de site de compostage partagé et j'ai pu bénéficier d'une **formation au compostage**.

En quoi consiste votre rôle de référent du site ?

DL : une fois par semaine, en allant vider mon bio-seau au composteur, j'en profite pour faire un **appoint de matières sèches** et **brasser le compost**. Je peux être amené à trier et ôter certains apports indésirables, par exemple les sacs censés être biodégradables mais qui ne le sont en fait pas, ou très mal.

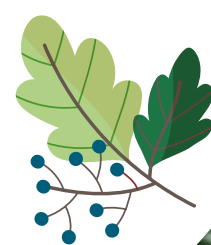
Comment bien réussir son compost ?

DL : il est nécessaire d'avoir un apport d'azote (fourni par une grande majorité de nos déchets de cuisine) et un apport de carbone (que l'on trouve dans les déchets secs). Mélanger régulièrement le compost est essentiel pour apporter de l'oxygène. Si je rencontre des problèmes, je peux compter sur l'équipe de **Compost'Tout** compost-tout.fr qui propose des formations au

compostage, apporte des conseils et apporte la matière sèche fournie par Dinan Agglomération.

Par qui est utilisé le site de compostage ?

DL : même si beaucoup d'habitants du quartier ont un composteur individuel, **20 à 30 foyers** apportent régulièrement leurs biodéchets dans les composteurs du site. Tous les 8 à 9 mois, quand le compost est mûr, je mets celui-ci à disposition des habitants qui souhaitent en récupérer pour leur jardin.



LES GLANEURS DE FRUITS DU PAYS DE DINAN

VOUS AVEZ DES FRUITIERS ?
VOUS N'AVEZ PAS LE TEMPS POUR LES RAMASSER ?



ON GLANE, ON PARTAGE
ON DONNE À DES ASSOCIATIONS CARITATIVES

Cette activité est basée sur des idées d'échange, de rencontre et de recul du gaspillage. Elle a aussi pour but de favoriser les circuits courts et la gratuité.

Les propriétaires d'arbres fruitiers intéressés et les personnes souhaitant glaner peuvent contacter :
Jean : jean.dellizotti@gmail.com - Gilbert : 06 23 09 16 10





“

Que ce soit sur le temps du matin, du midi ou du soir, les mercredis ou pendant les vacances scolaire, le service Enfance-Jeunesse foisonne d'idées pour proposer des activités variées aux enfants.

Claire RÉ

Adjointe à l'Enfance et à la Jeunesse

”

ACCUEIL DU MIDI (3-11 ANS)

Les enfants ont chanté et dansé

Il s'en passe des choses pendant les pauses méridiennes. Zoom sur quelques activités proposées par l'équipe d'animation.



Chorale



Qir Dancing Yoga



Jeux d'ambiance



Appel à bénévoles pour l'étude surveillée

Tout au long de l'année, 3 bénévoles se relaient pour encadrer l'étude surveillée de 17h15 à 18h. Les lundis sont encadrés par Françoise, les mardis par Marie-Jeanne et les jeudis par Marie-Annick. Elles nous apportent une grande aide au regard des gros effectifs en périscolaire le soir. **Nous recherchons d'autres bénévoles** qui voudraient rejoindre l'aventure de l'encadrement de l'étude surveillée.

Vous êtes intéressé ?
Contactez Yann Gouadjélia :

☎ 06 65 61 00 52

✉ enfance@lanvallay.fr

ACCUEIL DU SOIR (3-11 ANS)

Fripouille, le lutin farceur !

Nous avons reçu la visite d'un lutin farceur du nom de Fripouille et de son acolyte (qui était là pour le surveiller) Monsieur Grognon.

Ces deux personnages nous ont accompagnés tout au long du mois de décembre puis sont repartis avec le Père Noël au Pôle Nord quand celui-ci est passé nous emmener les cadeaux du périscolaire.

Au début, nous étions très contents de les accueillir avec nous, et puis Fripouille s'est mis à faire des bêtises tous les jours...



ACCUEIL DES MERCREDIS (3-11 ANS)

Des mercredis sur la banquise

Les mercredis de novembre et de décembre, les groupes des Pitchoun's (- de 6 ans) et des P'tits Potes (6 ans et +) sont partis en **expédition au Pôle Nord** à travers leurs activités !



Dans la peau d'un Inuit :
je construis un igloo



Le repas de Noël
en pyjama !



Mais aussi...



21 Décembre : spectacle de la compagnie
« A deux mains » et sa caravane magique.



31 janvier : initiation au yoga avec « Graines de
Yogis » et Delphine de la bibliothèque.

LOCAL JEUNES (11-17 ANS)

Les jeunes s'investissent dans la commune

Le Village de Noël

Les jeunes de l'association des **Coti'Street** ont organisé une vente de **préparation de cookies** afin de financer leurs projets et leurs envies. C'est dans une ambiance festive que les jeunes ont tenu un stand pendant le Village de Noël pour la 2^{ème} année consécutive. Cette association gérée par des jeunes organise des événements afin de financer des activités pour les jeunes de Lanvallay.



Les vœux du Maire

5 Jeunes Cotissois ont donné un **coup de mains pendant les vœux** de la mairie. Ils ont eu à cœur de servir la population et de vivre cette belle expérience. Une manière pour eux de s'engager sur la commune.





“

Qui a dit que Lanvallay n'était pas une commune attractive ? Petit tour d'horizon non exhaustif pour illustrer le dynamisme économique de la commune.

David BRIAND

Conseiller délégué aux sports, à la mobilité locale et à l'économie locale

”

Lanvallay, une commune attractive



Zone Super U

Les cellules se remplissent à vue d'œil. **Takko Fashion** a ouvert ses portes en janvier et l'enseigne **Zeeman** s'installera sous peu. Il restera une seule cellule disponible mais de nombreux porteurs de projet toquent déjà à la porte.

Manomedical, spécialiste en matériel vétérinaire, basé initialement sur Taden, s'installe à Lanvallay dans la dernière cellule.

Pôle santé

La construction du pôle santé rue Charles de Gaulle est en bonne voie, pour une **ouverture en septembre 2024**.

Les raisons mises en avant pour expliquer le choix de Lanvallay comme site d'installation par ces professionnels de santé sont l'accessibilité, l'espace disponible pour le bâtiment et les places de parking et bien sûr le dynamisme et l'attractivité de la commune.



Construction du pôle santé



Centre bourg

- Aucun local commercial n'est vacant dans le centre-bourg. Dernière ouverture en date :
- **La Maison Fine**, traiteur et plats à emporter, rue des Chevrins, à côté de la boulangerie Chaves.
- Rue de la Prevalaye, le studio de coaching sportif **Hard Sweat**
- **Académie** ouvrira ses portes le 4 mars.
- Saint-Solen n'est pas en reste avec le **Cal'Bar**, café épicerie tenu par Pascale Ellena.

Autre signe de cette attractivité communale

Des entreprises cotissoises en expansion préfèrent rester sur Lanvallay :

- le **Crédit Mutuel de Bretagne** construit un nouveau bâtiment plus grand et plus fonctionnel rue Charles de Gaulle ;
- moins récent mais tout aussi révélateur, **Gallée Paysage** était passé de la zone artisanale à la zone d'activités derrière Loc Maria ;
- l'**Atelier des Métaux**, entreprise en plein développement, construit un nouveau bâtiment dans la zone artisanale. Cette zone est quasi-complète : un seul lot est encore disponible car plusieurs nouveaux professionnels s'y sont installés ces derniers mois.



Construction du nouveau CMB

Le sport en centre-bourg

Le choix avait été fait de garder au maximum les équipements sportifs en centre-bourg plutôt que de les déplacer en périphérie. Leur forte fréquentation et la nécessité de préserver les terres agricoles en prolongement des zones urbanisées nous confortent dans ces choix. Focus sur ce que l'on nomme **le cœur sportif de Lanvallay, pour du sport mais pas seulement.**

Le **pôle sportif** est utilisé par de nombreuses associations :

Le **Tennis Club Lanvallay**, avec une forte proportion de jeunes et de féminines, est autant porté sur la compétition que sur le bien-être avec sa politique de sport santé. Le **tennis de table** (TTCGL) a également une salle dédiée à cette pratique.

Le **Badminton Club de Lanvallay** propose des créneaux les mardis et vendredis soirs dans la salle omnisports, qui accueille d'autres activités : **tennis, futsal**, sport dans le cadre scolaire...

Une spécificité rare dans la région : **Lanvallay Voitures Radio Commandées** (LVRC). Tous les samedis, la salle se transforme en circuit automobile avec des bolides électriques pouvant monter à plus de 70 km/h. A voir absolument !



Les deux terrains de football sont principalement utilisés par les 361 licenciés de l'**U.S.L. Football** qui propose 16 séances d'entraînement durant la semaine. Le samedi et le dimanche, ça se bouscule sur les deux rectangles verts. On peut compter de 350 à 450 joueuses et joueurs sur deux jours.

Hors des séances d'entraînement, ce site est également utilisé par les **deux écoles** et par le **service Enfance-Jeunesse**.

Le **Club House** est fréquenté par les associations utilisatrices du site et occupé pour des réunions associatives ou des événements culturels. C'est également le point de départ de la désormais mythique rando Cottois, organisée par le **Club Cyclo VTT de Lanvallay** qui rassemble de très nombreuses personnes à VTT et à pied tous les ans. Rendez-vous cette année le 14 avril.

Le **Club Cottois de pétanque**, avec ses **terrains intérieurs et extérieurs**, est entretenu de main de maître par ses bénévoles. Fort de son succès, le club affiche complet.

Sans oublier le city stade et la tyrolienne, deux équipements fortement utilisés !





RESTE-T-IL DE L'ARGENT DANS LES CAISSES DE NOTRE COMMUNE ?

Régulièrement, nous alertons la majorité sur sa mauvaise gestion des finances.

Depuis le début du mandat et dans votre intérêt, nous vous signalons tout ce qui ne va pas.

Nous sommes donc amenés désormais à nous poser la question « **RESTE-T-IL DE L'ARGENT DANS LES CAISSES DE NOTRE COMMUNE ?** ».

L'équipe de la majorité lance des projets tous azimuts.

On nous parle maintenant d'un Centre Socio-Culturel pour un montant de 3 millions d'euros sans aucune cohérence d'ensemble et ne présentant pas forcément d'intérêt pour les habitants comme le projet de hangar agricole.

A terme, cela pourrait amener les finances de notre ville dans une impasse. En septembre 2023, nous avons demandé un état détaillé des finances. Demande restée sans réponse...

Cela va, bien sûr, être débattu lors du Débat d'Orientation Budgétaire du 23 février 2024 et le vote du budget qui aura lieu lors du Conseil Municipal du vendredi 29 avril 2024 auxquels vous êtes conviés. Mais sachez que d'ores et déjà que nous sommes très inquiets.

Début 2024, Monsieur le Maire a pris, en catastrophe, une décision pour la mise en place d'une ligne de trésorerie bancaire de **300 000 euros**.

En résumé, il s'agit d'un emprunt de 300 000 euros (excusez du peu) permettant de couvrir les dépenses courantes de la commune comme les salaires des employés, les frais de fonctionnement, l'entretien.... Dépenses normalement prévisibles et budgétées alors pourquoi tant de précipitation ?

De plus, cette décision a été prise sans vote et en informant par simple mail les membres de la Commission des Finances. Cela ressemble au mieux à de la politique de gribouille et au pire à une fuite en avant.

POSONS-NOUS LES BONNES QUESTIONS.

Comment vont être financés les investissements futurs indispensables à la commune comme la réfection des voiries, la création et amélioration des pistes cyclables, la rénovation des bâtiments communaux (local jeunes...) et bien d'autres ?

Il est grand temps que la majorité en place fasse preuve de plus de rigueur quand il s'agit de la gestion de votre argent !

Nous ne manquerons pas de vous tenir informé, de manière objective, sur ce sujet dans les mois qui viennent.

Les membres de l'opposition : Cécilia DELAROCHE, Françoise LEPETIT, Rémi BERNARD, Pascal QUINTIN et Daniel BODIN.

Les événements de votre commune en avril, mai et juin.



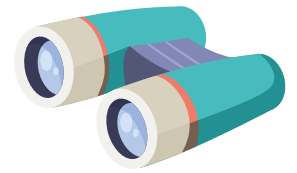
- Découverte des abeilles**
Les mercredis, 11h et 14h
Certains samedis, 11h
La ferme Harrouard
06 72 48 42 40 - miel-morel.square.site
- Ludothèque**
3 avril, 16h-17h30
Bibliothèque et Au Bois des Ludes
- Repas aux plantes sauvages**
5 avril, 9h30-17h
Salle Saint-James de Tressaint
Le Jardin sauvage
lejardinsauvage.assoconnect.com
- Choucroute à emporter**
6 avril
Salle des fêtes de Lanvallay
Comité de jumelage Wangenbourg-Engenthal
- Course enfant**
7 avril, 9h30
Jardin public
APE des écoles de Lanvallay
- Spectacle de théâtre**
7 avril, 16h
Salle des fêtes de Lanvallay
La jeune compagnie
- Braderie de Printemps**
12 et 13 avril, 10h-18h
6 Quai Talard, Dinan
Secours Catholique
- Masterclass de batterie**
Franck Agulhon et Charlie Davot
13 avril, 15h
Salle des fêtes de Lanvallay
Ecole de batterie A contre-temps
- Atelier chant**
13 et 14 avril
Salle du Verger de Saint-Solen
Alta Voix
- Les dimanches de yoga**
14 avril, 9h30-12h30
Salle des fêtes de Tressaint
Yoga Ananda
vero-gaetan@orange.fr
- Ciné VO**
14 avril, 15h
Salle des fêtes de Lanvallay
Les amis de Walkern
- Rando VTT et pédestre**
14 avril
Pôle sportif
Cyclo VTT Lanvallay
- Ludothèque**
20 avril, 10h30-12h
Bibliothèque et Au Bois des Ludes
- Contée musicale**
William Landin, Thi Van et Pipa
20 avril, 18h
Salle d'honneur de la mairie
Mairie de Lanvallay
- Repas de l'USLF**
20 avril
Salle des fêtes de Lanvallay
USL Football
- Stage de danse**
Du 22 au 26 avril
Salle des fêtes de Tressaint
Studio Equilibre
06 45 89 75 47
studio.equilibre.danse@gmail.com
- Ateliers**
25 et 26 avril
Salle du Verger de Saint-Solen
Crayon d'art

- Atelier d'écriture**
27 avril, 11h
Bibliothèque de Lanvallay
- Après-midi Rock & Swing**
28 avril, 15h-19h
Salle des fêtes de Tressaint
Rock'Dance
- Course voitures radiocommandées**
28 avril
Salle omnisports
LVRC
- Vide-grenier**
28 avril
Parking Super U
Lanvallay Anim'Actions
- Chantier ouvert à la Pépille**
Greffe, entretien du jardin...
28 avril, 10h-12h30
Ti Rouffs, Les Rouffs
La Pépille, pépinière associative
- Randonnée**
4 mai
Salle Saint-James de Tressaint
ASLT
- Cérémonie du 8 mai 1945**
8 mai
Monument aux morts
Mairie de Lanvallay
- Accueil délégation de jumelage**
Du 8 au 12 mai
Salle des fêtes de Lanvallay
Comité de jumelage Wangenbourg-Engenthal
- Rallye de marche Nordique**
12 mai, 9h
Port de Dinan - Lanvallay
Rance Jogging
8 km et 16 km - Inscription : Klikego.com
- Ludothèque**
15 mai, 16h-17h30
Bibliothèque et Au Bois des Ludes
- Sirops fleuris et Collyres maison**
17 mai, 14h-17h
Salle Saint-James de Tressaint
Le Jardin sauvage
- Après nous le déluge ?**
18 mai, à partir de 15h30
Salles de Tressaint
Une Aile La Nuit
- Cours découverte de yoga**
21 et 28 mai, 4 et 11 juin
23 et 30 mai, 6 et 16 mai
Yoga Ananda
- Initiation aux échecs**
Avec Gwenn de Émeraude Échecs
24 mai, 16h-18h
Bibliothèque de Lanvallay
- Spectacle**
Ludovic Souliman et Véréne Westphal
24 mai, 20h
Salle des fêtes de Tressaint
Mairie de Lanvallay
- Exposition**
Photos, cartonnages, bonsaïs...
Du 24 au 26 mai
Salle des fêtes de Lanvallay
Pixel Club Photo Lanvallay, ACAL, Rout'Arts, Bonsaï Émeraude Rance
- Ludothèque**
25 mai, 10h30-12h
Bibliothèque et Au Bois des Ludes

- Nature en villes**
25 mai
Mairie en partenariat avec Dinan
- Chantier ouvert à la Pépille**
26 mai, 10h-12h30
Ti Rouffs, Les Rouffs
La Pépille, pépinière associative
- Ateliers Chorale éphémère**
Jeanne Dambreville
27 mai, 3 et 17 juin
Mairie de Lanvallay
- Réception week-end de jumelage**
31 mai
Salle d'honneur
Les amis de Walkern
- Les dimanches de yoga**
2 juin, 9h30-17h30
Salle des fêtes de Tressaint
Yoga Ananda
- Journée nationale des débutants**
8 juin
Terrain des sports
USL Football
- Course voitures radiocommandées**
9 juin
Salle omnisports
LVRC
- Élections européennes**
9 juin
- Ludothèque**
12 juin, 16h-17h30
Bibliothèque et Au Bois des Ludes
- Tournoi Senior nocturne**
14 juin
Terrains de football
U.S.L. Football
- Rando contée**
15 juin
Mairie de Lanvallay
- Représentation de danse**
15 et 16 juin
Salle des fêtes de Lanvallay
Studio Equilibre
- Après-midi Rock & Swing**
16 juin, 15h-19h
Salle des fêtes de Tressaint
Rock'Dance
- Restitution Chorale éphémère**
21 juin, 20h
Mairie de Lanvallay
- Feu de la Saint-Jean**
22 juin
Salles de Tressaint
ASLT
- Tournoi jeunes - Coti Cup**
22 juin
Terrains de football
U.S.L. Football
- Fête des écoles**
23 juin, 11h
Jardin public
APE des écoles de Lanvallay
- Ludothèque**
29 juin, 10h30-12h
Bibliothèque et Au Bois des Ludes
- Chantier ouvert à la Pépille**
30 juin, 10h-12h30
Ti Rouffs, Les Rouffs
La Pépille, pépinière associative
- Concert**
30 juin, 15h
Salle des fêtes de Lanvallay
Ecole de batterie A Contre-temps

La Maison de la Rance

Située au port de Lanvallay, la Maison de la Rance est gérée par Dinan Agglomération et labellisée « Maison Nature » par le Conseil Départemental des Côtes d'Armor.



Des sorties nature

La Maison de la Rance propose des sorties nature grand public durant chaque période de vacances scolaires (sauf Noël).

Selon les saisons, différents thèmes de **sorties pédestres** sont abordés tels que « Les plantes qui se mangent et qui guérissent », « Observation des oiseaux », « Fabrication de jouets buissonniers », « Pêche à pied le temps d'une marée », « La forêt ça me branche » et bien d'autres thèmes encore... mais aussi des sorties en bateau motorisé comme « Du port de Dinan vers la Rance maritime » ou « Sur les voies des chalands de Rance ».

Un espace muséographique

La Maison de la Rance propose la visite d'un espace muséographique de 300 m² pour découvrir seul ou en famille toutes les **richesses naturelles, culturelles et humaines de la Rance**, de sa source à l'estuaire, par le biais de jeux audios et vidéos, courts métrages, maquettes animées, diaporama...



Cette année, des nouveautés sont à venir. Notamment la proposition de stages à la journée :

- Découverte et cuisine des plantes sauvages
- Création de couleurs végétales
- Initiation à la photo nature

Tout au long de l'année, l'équipe d'animateurs nature intervient auprès du public scolaire (de la maternelle au secondaire), des centres de loisirs, de groupes, de publics en situation de handicap....

La Maison de la Rance met aussi en place chaque année un **rucher école** et s'appuie sur une équipe de 4 apiculteurs pour former 15 stagiaires à l'apiculture.



Maison de la Rance

📍 Quai Talard, Port de Dinan/Lanvallay
22100 Lanvallay

☎ 02 96 87 00 40

✉ maisondelarance@dinan-agglomeration.fr

🌐 www.dinan-agglomeration.fr

📍 Maisons Nature de Dinan Agglomération

Le conseil en bref

Décembre

A l'unanimité moins une abstention, le conseil municipal concrétise son vote de soutien au peuple Iranien du mois de juin, en attribuant deux subventions de 800 € : l'une à l'association GARROMEDIA qui permettra en contrepartie d'accueillir à l'automne une exposition de caricaturistes iraniens, l'autre en soutien au festival de film iranien de Vitré, avec en contrepartie la projection à Lanvallay d'un des films primés en 2023 et de courts métrages pour enfants.

Janvier

Le conseil, à l'unanimité, valide **l'accueil du Pôle Fruitier de Bretagne de Dinan sur la parcelle agricole** (sur 500 m²), pour une pépinière de sauvegarde de poiriers, et fait acte de candidature auprès de Dinan Agglomération pour **intégrer, sans coût pour la commune, l'Atlas de la Biodiversité Intercommunale**. Il instaure ensuite la prime de pouvoir d'achat exceptionnelle pour les agents communaux. Le Maire informe de la souscription par la commune d'une « ligne de trésorerie » de début d'année, situation habituelle lorsque se cumulent un montant élevé de factures « TTC » l'année précédente, avec délai long pour récupérer la TVA l'année suivante : témoin ici de l'avancée plus rapide que prévu du nouveau centre technique municipal, et de notre attachement au paiement rapide des entreprises.

Février

Les élus échangent tout d'abord sur les **projets de lotissements communaux « Mathurin Méheut » et Yvonne Jean Haffen** ». Après le resserrement des coûts de viabilisation en octobre, cette séance de février a permis de valider l'avant-projet par 21 voix pour et 5 abstentions. Ces lotissements programment 52 logements dont 20 logements locatifs publics. Le règlement de lotissement sera particulièrement attentif à l'harmonisation des clôtures, et permettra un large panel de couleurs. Un permis de construire « à point » sera proposé, permettant à chaque acquéreur de choisir sur quels thèmes environnementaux il s'engage à aller plus loin que la réglementation.

Le **bilan comptable 2023** montre que les charges courantes sont maîtrisées puisque leur augmentation se limite au surcoût énergétique. En revanche la commune a franchi ces deux dernières années un seuil sur ses dépenses de personnel : des recrutements ont été indispensables et permettent un accroissement du niveau de service. Avec une inflation encore présente en 2023, non compensée par nos tarifs de services ou par les dotations, **le résultat est en baisse, ce qui clarifie les orientations budgétaires 2024** : pour garder un résultat acceptable en « fonctionnement », il faut continuer la maîtrise des dépenses et ne pas exclure une hausse modérée de taxe foncière (inédit depuis 2006) ; sur « l'investissement », la commune doit continuer à bénéficier de notre dynamique de projets, bien subventionnés, mais sans dépasser un million d'euros d'emprunt. Ceci amène à décaler quelques projets (hangar agricole par exemple).

A noter également, nos initiatives en cours au sujet de **la Poste**, nous aurons l'occasion de les développer : au vu des données de fréquentation, la Poste annonce une nouvelle diminution des horaires d'ouverture en septembre. La commune, ici comme ailleurs, n'a pas son mot à dire, mais nous nous devons bien sûr de maintenir le service. C'est pourquoi **nous étudions les alternatives de type « agence postale » ou « relais poste commerçant »**.

ÉLECTIONS EUROPÉENNES 2024

JE M'INSCRIS

JE VOTE !



**Je m'inscris sur
les listes électorales
ou je vérifie
mon inscription**

› **Jusqu'au 1^{er} mai 2024**
sur www.service-public.fr

› **Jusqu'au 3 mai 2024**
en mairie

Scrutin le dimanche 9 juin 2024

Si vous avez un doute, nous vous recommandons de **vérifier votre inscription électorale et votre bureau de vote** sur [service-public.fr](http://www.service-public.fr). Personne n'est à l'abri d'une erreur ou d'un déménagement mal renseigné.

Si vous avez récemment atteint l'âge de 18 ans, vous êtes d'office inscrit sur les listes électorales... mais n'hésitez pas à vérifier.

BUREAUX DE VOTE :

- **Bureaux de vote n° 1 et n° 2 :**
salle des fêtes, place d'Alsace
- **Bureau de vote n° 3 :**
salle du Verger (ancienne mairie),
rue du Verger à Saint-Solen
- **Bureau de vote n° 4 :**
salle Saint-James,
rue Saint-James à Tressaint

Conférence

La gestion des émotions
chez l'enfant et l'adolescent
animée par le pôle IRIS



ENTRÉE LIBRE
GRATUIT



Jeudi 28 mars
à 20h
Salle des fêtes de Lanvallay



Dans le cadre de la
Semaine de la Parentalité,
la mairie de Lanvallay
vous propose d'assister
à une conférence et
à un théâtre forum.

Les évènements sont ouverts
à tous les parents
et professionnels de l'Enfance
et de la Jeunesse !



A VOS AGENDAS !



En mars, **2**
évènements
autour de la
parentalité !

Théâtre forum

autour du thème du harcèlement
animé par Psychomédie



Samedi 30 mars
de 17h à 19h
Salle des fêtes de Lanvallay

